

et Peter, 1972: 25; 陈木, 吴宝铃, 1983: 47—48, 图, 3。

标本采集地 东海和台湾海峡、闽南—台湾浅滩渔场。

形态特征 口前叶在两前角间有浅缺刻痕。具1对眼和1对斜向排列的项器。第1对触须几乎与前角等长。第2对触须为体长的 $2/3$ 。疣足足膜不向疣足叶延续。玫瑰状体存在于前两对疣足足叶上和以后疣足背、腹足膜的顶端。易染腺大, 从第2或第3对疣足开始, 存在于腹足膜上。生殖腺从第2体节(或第1体节)开始, 位于背、腹足叶上。无透明腺。具刺腺。尾较长, 具3—4个退化疣足。

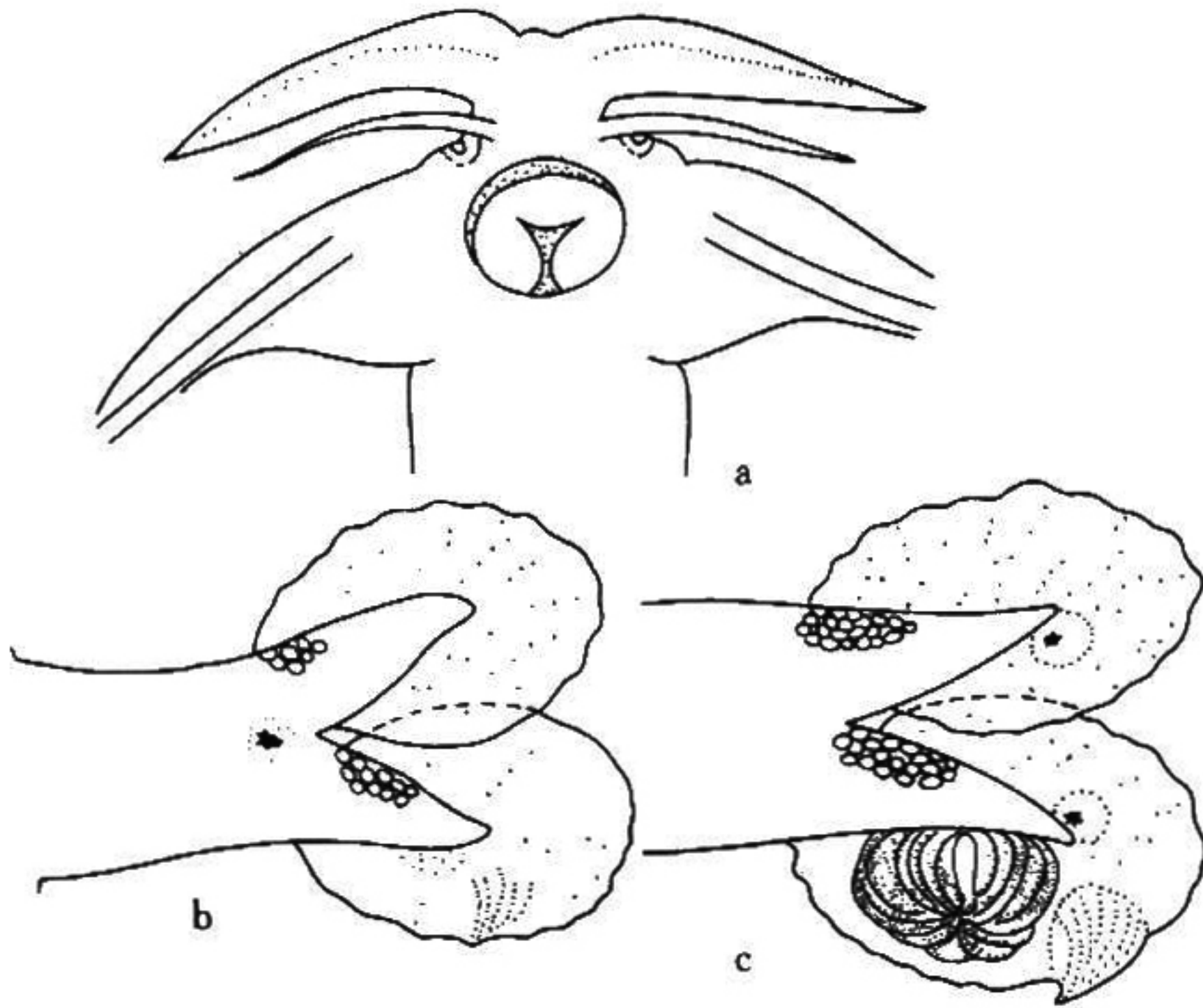


图79 玫瑰浮蚕 *Tomopteris nationalis* Apstein

a. 头部; b. 第2对疣足; c. 第3对疣足。

体长6—12mm, 均具10个发育正常的疣足。

地理分布 东海, 台湾海峡, 南海, 地中海, 大西洋, 太平洋。热带、亚热带暖水种。终生浮游生活。

(52) 生殖浮蚕 *Tomopteris helgolandica* Greeff, 1879 (图80)

Tomopteris helgolandica Greeff 1879: 264; Michaelsen, 1897: 132; Apstein, 1900: 38, pl. 10, fig. 1—6; Fauvel, 1923: 221, fig. 83h, i; Støp-Bowitz, 1948: 42, fig. 28; Fauvel, 1953: 143; Dales, 1957b: 663; Clark, 1960: 17; Pettibone, 1963: 95, figs. 24, 25a, b; Day, 1967: 199, fig. 8. 1f, h; УШАКОВ, 1972: 219—220, Табл. XXXI.

标本采集地 南海南沙群岛。

形态特征 口前叶在两前角间有缺刻, 具1对明显的小眼和1对项器。第1对触须幼体时存在, 成体后消失。第2对触须为体长的 $2/3$ 。疣足具长的疣足叶和同样大小的两

个渐尖的分叶。足膜宽，稍微向足叶延伸。玫瑰状体为棕黄色，存在于所有疣足背、腹足膜的内面。易染腺非常大，从第1体节开始存在于所有疣足的腹足膜上。生殖腺位于所有疣足背、腹叶上。无透明腺和刺腺。尾部不超过体长的1/3，由3-4对退化疣足和10-14个退化体节所组成。体半透明。

体长约12mm。

地理分布 南海，地中海，北海，北大西洋，巴伦支海。终生浮游生活。

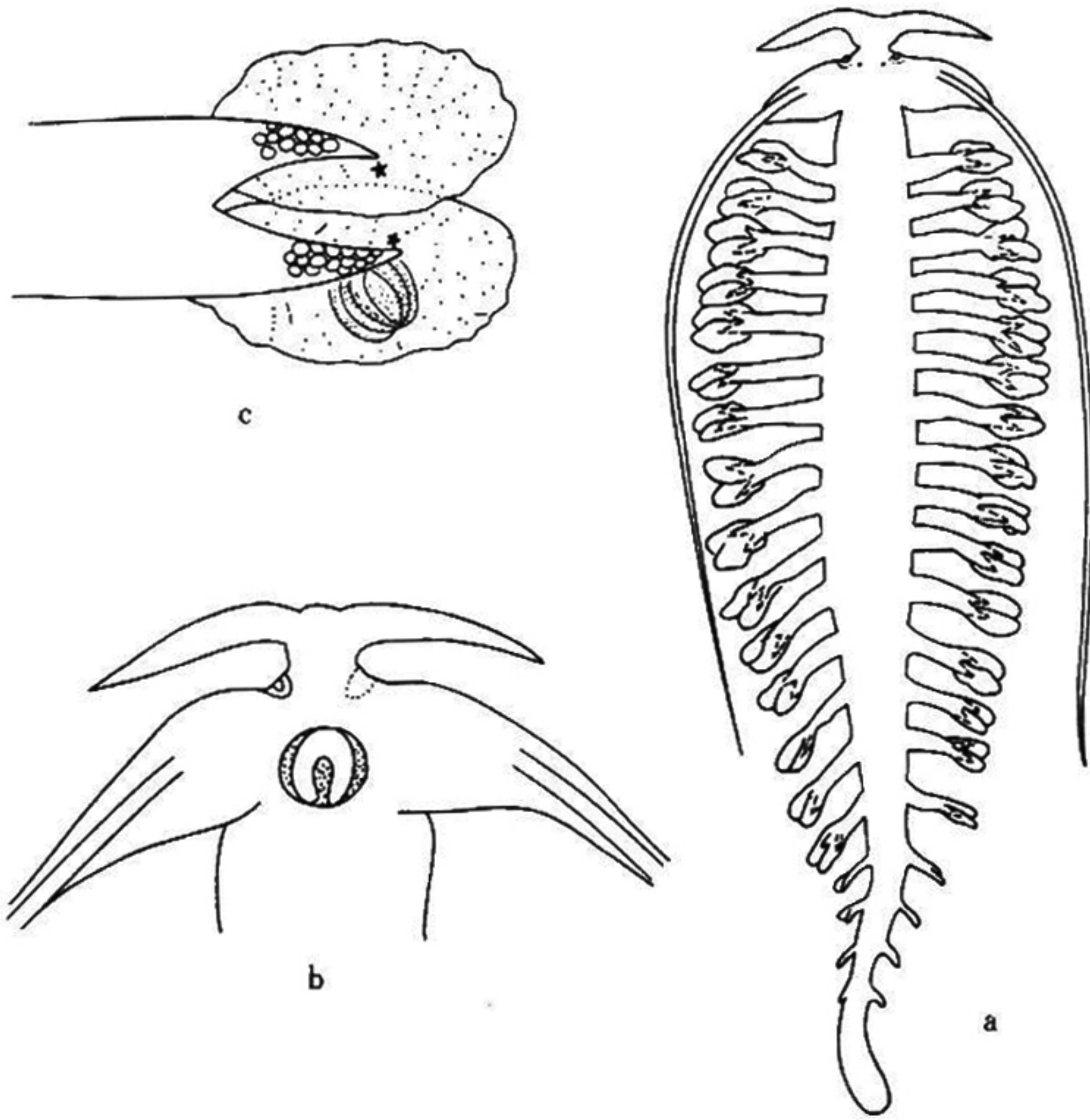


图80 生殖浮蚕 *Tomopteris helgolandica* Greeff

a. 全形背面观；b. 头部腹面观；c. 第5对疣足。

(53) 太平浮蚕 *Tomopteris pacifica* Izuka, 1914 (图81)

Tomopteris pacifica Izuka 1914: 11, figs. 1-4; Ушаков, 1955: 109, рис. 12, 13; Dales, 1955b: 440; Ушаков, 1957a: 285; Dales, 1957a: 141, fig. 51; Tebble, 1962: 385, fig. 6; Imajima et Hartman, 1964: 76; Day, 1967: 199, fig. 8. 1 i, j; Hartman, 1968: 353, figs. 1-3; Ушаков, 1972: 218-219, Табл. XXX, 陈木、吴宝铃, 1983: 47-48, 图, 3。

标本采集地 东海，台湾海峡、闽南-台湾浅滩渔场，广东大亚湾。

形态特征 口前叶前角间有凹刻。口前叶具1对眼和1对项器。第1对触须位于腹